



PROCEDIMENT DE L'ORGANITZACIÓ	PAM 16
CONTROL DE CONSUMS D'AIGUA	Pàgina 1 / 10
	Ed. 09/07/2012 Rev.1

Elaborat: Sistemes de Gestió i Normalització	Revisat : Responsable de Sistemes de Gestió i Normalització	Aprovat : Departament de Millora Continua
R. Toisón	A. Giral	X. Felip

Índex de revisions		
rev.	data	motiu
00	13/09/10	Redacció inicial
01	09/07/12	Unificació del format de la documentació i actualització de continguts

Data:	
Còpia controlada	<input type="checkbox"/>
Còpia no controlada	<input checked="" type="checkbox"/>
Còpia anul·lada	<input type="checkbox"/>

El present document és d'ús intern de l'Organització, i no pot ser reproduït total o parcialment ni pot difondre's a tercers sense l'autorització expressa del Responsable de Sistemes de Gestió i Normalització.



PROCEDIMENT DE L'ORGANITZACIÓ	PAM 16
CONTROL DE CONSUMS D'AIGUA	Pàgina 2 / 10
	Ed. 09/07/2012 Rev.1

ÍNDEX

1. OBJECTE	3
2. ABAST	3
3. DEFINICIIONS	3
4. DOCUMENTS DE REFERÈNCIA	3
5. RESPONSABILITATS	3
6. DESENVOLUPAMENT	5
6.1 Consums fonts i llacs	5
6.2 Consum aigua freàtica	6
6.3 Consum a les platges	6
6.4 Consum d'aigua de la xarxa d'abastament a les zones verdes	7
7. ANNEXOS	7
Annex 1. Diagrama	8



PROCEDIMENT DE L'ORGANITZACIÓ	PAM 16
CONTROL DE CONSUMS D'AIGUA	Pàgina 3 / 10 Ed. 09/07/2012 Rev.1

1. OBJECTE

L'objecte del present procediment és realitzar un seguiment dels consums d'aigua de les activitats realitzades per Medi Ambient i Serveis Urbans.

2. ABAST

El procediment afecta a:

Consums d'aigua de xarxa i/o freàtica de les activitats de Sanejament, Neteja Viària, Fonts Públiques i Ornamentals, Espais Verds.

3. DEFINICIONS

No aplica

4. DOCUMENTS DE REFERÈNCIA

No aplica

5. RESPONSABILITATS

Responsables de Centres de Treball

- Analitzar i registrar mensualment les dades dels consums d'aigua
- Anàlisi de desviacions en els consums d'aigua
- Comunicar a consums les anomalies
- Confeccionar indicador mensual sobre consums d'aigua en el Full Control Operacional

PART 1: CONTROL DE CONSUMS D'AIGUA EN FONTS I LLACS

Responsable Consums

- Mantenir actualitzada la base de dades de control de consums d'aigua de la xarxa potable.
- Analitzar i registrar mensualment les dades dels consums provinents de la captació d'aigua freàtica.
- Confeccionar l'indicador mensual sobre consums d'aigua.
- Tramitar les altes i baixes de comptadors o les connexions a la xarxa pròpia
- Analitzar la possible existència de desviacions importants de consum.
- Adreçar al Programa de Sistemes d'Informació (Indicadors) les dades mensuals de consums
- Registrar a la base de dades corporativa les pòlisses donades d'alta o baixa.



PROCEDIMENT DE L'ORGANITZACIÓ	PAM 16
CONTROL DE CONSUMS D'AIGUA	Pàgina 4 / 10
	Ed. 09/07/2012 Rev.1

Programa de Sistemes d'Informació (Indicadors)

- Recull i elabora mensualment els indicadors mediambientals a partir de les dades subministrades per Consums.

Contracta adjudicatària del manteniment de fonts i llacs

- Comprovar mensualment els consums dels comptadors assignats a la seva competència.
- Disposarà d'una base de dades (llistat o similar) amb les pòlisses grafiades en un format que sigui apte i útil per a la resta de l'organització.

CLABSA

- Comprovar mensualment els consums dels comptadors assignats a la seva competència i facilitar les dades a Consums la primera setmana de cada mes.
- Reparar les incidències detectades en les instal·lacions de subministrament d'aigües freàtiques.
- Comunicar les incidències d'aturades del serveis.

Departament d'Abastament

- Farà les inspeccions necessàries per tal de verificar la desviació dels consums i establir la causa en els propers 15 dies des de la comunicació de la incidència.
- Si es detecta fuga de caràcter important es prendrà la decisió de tallar el subministrament de la font o el llac afectat fins la reparació de l'avaria.
- Gestionarà l'avaluació de la causa i aportarà la solució més adient.
- Facilitarà la informació de la gestió a Consums.

PART 2: CONTROL DE CONSUMS D'AIGUA FREÀTICA

Responsable Freàtic

- Identificació i localització dels punts d'aprofitament d'aigua freàtica.
- Recopilació de les dades de consums aportades pel Responsable de Consums, Clabsa i altres agents consumidors.
- Comparació i conciliació de resultats.
- Subministrament de dades al Programa de Sistemes d'Informació (Indicadors) per a l'elaboració d'indicadors.

Responsable Consums

- Analitzar i registrar mensualment les dades dels consums provinents de la captació d'aigua freàtica.
- Confeccionar l'indicador mensual sobre consums d'aigua.
- Adreçar al Responsable de Freàtic les dades mensuals de consums.

Programa de Sistemes d'Informació (Indicadors)

- Recull i elabora mensualment els indicadors mediambientals a partir de les dades subministrades per Consums.



PROCEDIMENT DE L'ORGANITZACIÓ	PAM 16
CONTROL DE CONSUMS D'AIGUA	Pàgina 5 / 10
	Ed. 09/07/2012 Rev.1

CLABSA

- Comprovar mensualment els consums dels comptadors assignats a la seva competència i facilitar les dades a Consums i al Responsable de Freàtic la primera setmana de cada mes.

Neteja, Espais Verds, Sanejament, Fonts, Altres

- Aportar mensualment dades del consum d'aigua freàtica per als seus aprofitaments, al Responsable de Freàtic la primera setmana de cada mes.

PART 3: CONTROL DE CONSUMS D'AIGUA DE LES PLATGES

Programa de Gestió Integral del Litoral

- Comprovar mensualment els consums dels comptadors assignats a la seva competència.
- Comunicar al Responsable de Consums qualsevol anomalia que es detecti.
- Subministrament de dades al Programa de Sistemes d'Informació (Indicadors) per a l'elaboració d'indicadors.
- Comunicar a consums les anomalies

Responsable Consums

- Analitzar i registrar mensualment les dades dels consums d'aigua a les platges.
- Anàlisi de desviacions en els consums d'aigua.
- Confeccionar indicador mensual sobre consums d'aigua.

Programa de Sistemes d'informació (Indicadors)

- Recull i elabora mensualment els indicadors mediambientals a partir de les dades subministrades per Consums.

Programa de Participació

- Analitzar i registrar mensualment les dades dels consums d'aigua de les guinguetes de les platges.

6. DESENVOLUPAMENT

6.1 Consums fonts i llacs

Tots els punts d'abastament d'aigua (potable i freàtica), fonts de boca, ornamentals, llacs, sales de bombes i màquines i les instal·lacions dependents, amb rellevància, es troben localitzades.

A més, es disposa d'una taula de correspondència entre les fonts i les pòlisses d'aigua corresponents a la base de dades corporativa.

Qualsevol incidència que es produeixi, serà comunicada des de Consums
Es farà una revisió mensual de l'estat dels elements definits.



PROCEDIMENT DE L'ORGANITZACIÓ	PAM 16
CONTROL DE CONSUMS D'AIGUA	Pàgina 6 / 10
	Ed. 09/07/2012 Rev.1

Les dades rebudes dels diferents consums (aigua de la xarxa d'abastament, aigua freàtica, aigua de fonts i llacs), s'introdueixen en l'aplicació informàtica "*Control de facturació de fonts i llacs*", la qual permet detectar el següent:

- Discrepàncies: diferència amb el mes anterior.
- Consums 20% superiors respecte al mateix període de l'any anterior.
- Pòlisses noves.
- Consums 0.

Mensualment, s'obté un arxiu amb el total de consum d'aigua per font, llac i parc.

En cas de detecció d'incidències (consums excessius), el Responsable de Consums, ho comunica a l'Assistència Tècnica del Departament d'Abastament per a la seva investigació, en els següents 15 dies des de la comunicació de la incidència.

El Departament d'Abastament gestionarà l'avaluació de la causa i aportarà la solució més adient. Si es detecta fuga de caràcter important es prendrà la decisió de tallar el subministrament de la font o el llac afectat fins la reparació de l'avaria.

6.2 Consum aigua freàtica

L'aigua freàtica s'utilitza fonamentalment de 3 maneres diferents:

- Per a la neteja dels dipòsits de regulació d'aigua de pluja.
- Per al reg de zones verdes per aspersió.
- Mitjançant hidrants per a diferents usos.

Els hidrants són utilitzats per a les següents activitats:

- Neteja viària
- Rec d'arbres i jardineres
- Neteja de clavegueram
- Fonts ornamentals i llacs

Clabsa envia mensualment la recopilació de consums d'aigua freàtica, segons les lectures dels comptadors, i en els casos en que no hi ha comptadors, segons estimacions.

Al mateix temps, els agents consumidors d'aigua freàtica (Neteja, Espais Verds, contractista de Sanejament, Fonts, altres agents privats, etc.) també envien les dades de consum d'aigua freàtica.

A partir de les dues entrades de dades, el Responsable de Freàtic, les compara i concilia per a donar un resultat de consum únic.

Les dades de consum d'aigua freàtica mensual s'introdueixen al document "*Aprofitament d'aigües del subsòl*", desglossant els consums per gestors i usos.

quadrimestralment, s'envia a Gerència, al Programa de Sistemes d'Informació i als usuaris, el seguiment del consum d'aigua freàtica i els indicadors de sostenibilitat, que comparem l'ús d'aigua freàtica respecte l'ús d'aigua potable.

6.3 Consum a les platges

Tots els punts d'abastament d'aigua potables a les platges (fonts de boca, dutxes, etc.), es troben localitzades en un plànol d'ubicacions.

A més, es disposa d'una taula de correspondència entre els punts d'abastament i les pòlisses d'aigua corresponents.

Qualsevol incidència que es produeixi, serà comunicada des de Consums per a que sigui incorporat al plànol base.



PROCEDIMENT DE L'ORGANITZACIÓ	PAM 16
CONTROL DE CONSUMS D'AIGUA	Pàgina 7 / 10
	Ed. 09/07/2012 Rev.1

Les dades rebudes dels diferents consums, s'introdueixen en l'aplicació informàtica "Control de facturació de fonts i llacs", la qual permet detectar el següent:

- Discrepàncies: Diferència amb el mes anterior.
- Consums 30% superiors respecte el mateix període de l'any anterior.
- Pòlisses noves.
- Consums 0.

Mensualment, s'obté un arxiu amb el total de consum d'aigua de les platges.

En cas de detecció d'incidències (consums excessius), el Responsable de Consums, ho comunica a PGIL per a la seva investigació, en els següents 15 dies des de la comunicació de la incidència, i si s'escau, obrirà una No Conformitat.

6.4 Consum d'aigua de la xarxa d'abastament a les zones verdes

El consum d'aigua de la xarxa d'abastament es coneix a DESVB a partir de la informació subministrada per la Companyia d'Aigües i per les lectures que mensualment realitzen els responsables de zona. El personal de Consums i els responsables de zona actualitzen a partir d'aquesta informació la base de dades de control de consum hídric corporativa.

A Consums, a partir de la informació rebuda de la companyia d'aigües i de les lectures dels responsables de zona analitza la possible existència de desviacions importants en el consum d'aigua per a una mateixa pòlissa, a través de la comparació de les dades rebudes amb el històric de consum o lectures consecutives per a una mateixa pòlissa.

Els responsables de zona comprovaran mensualment els consums dels comptadors assignats a la seva zona i informaran al Responsable de Consums de qualsevol desviació detectada. La dada del consum mensual s'haurà d'introduir a la base de dades corporativa mitjançant PDA o intranet entre la última setmana de cada mes i la primera del següent.

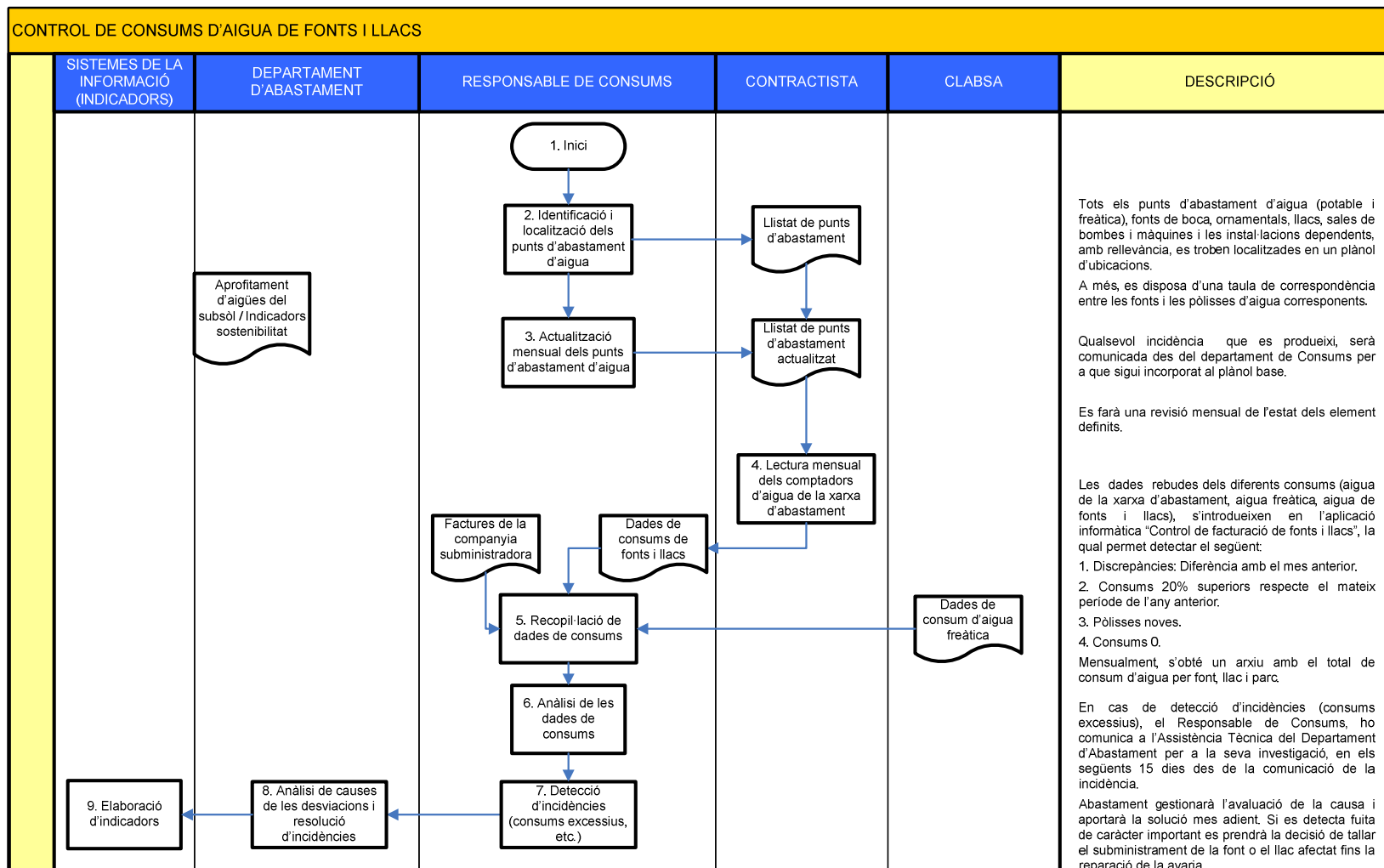
7. ANNEXOS

- Annex 1: Diagrama

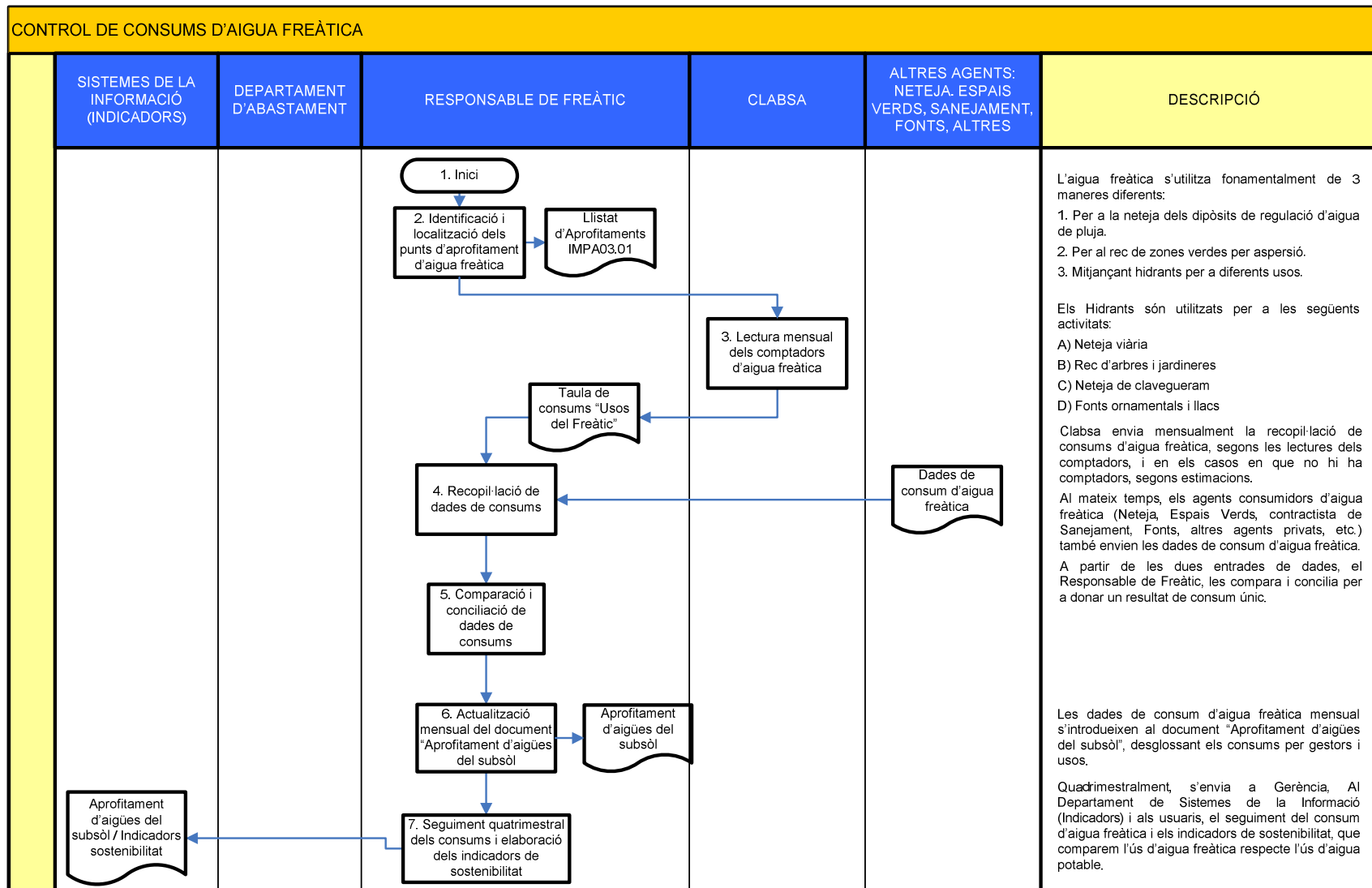


PROCEDIMENT AMBIENTAL	PAM 16
CONTROL DE CONSUMS D'AIGUA	Pàgina 8 / 10
	Ed. 09/07/2012 Rev.1

Annex 1. Diagrama



PROCEDIMENT AMBIENTAL	PAM 16
CONTROL DE CONSUMS D'AIGUA	Pàgina 9 / 10
	Ed. 09/07/2012 Rev.1





PROCEDIMENT AMBIENTAL	PAM 16
CONTROL DE CONSUMS D'AIGUA	Pàgina 10 / 10
	Ed. 09/07/2012 Rev.1

